



Buurtavond Nieuwland

Niko Paap – gemeente Amersfoort

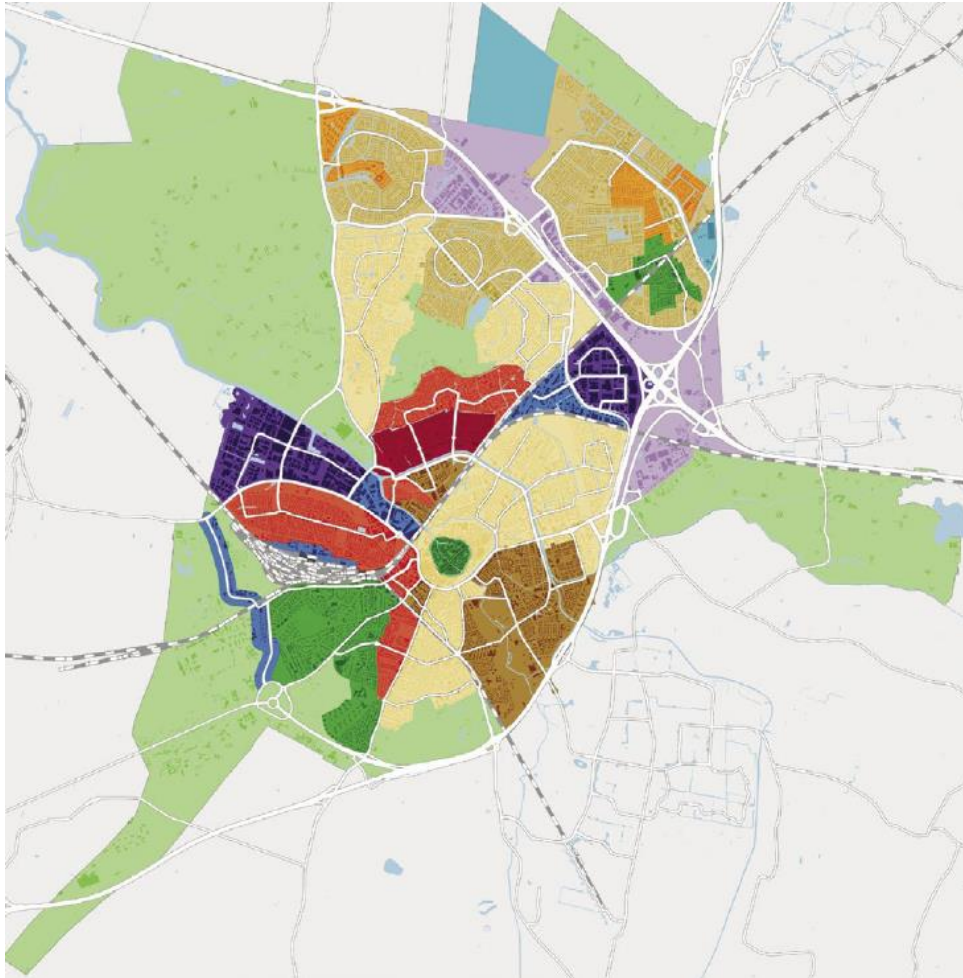
27 november 2023

Informatie via [Amersfoort Duurzaam](#)

Even voorstellen:

- blij met dit initiatief en de kans om kort wat uit te leggen over de rol en kaders vanuit de gemeente.

Transitievisie warmte



Vanuit het landelijk Klimaatakkoord heeft de gemeente heeft een regierol in het aardgasvrij maken van alle woningen en gebouwen in de stad.

Daarvoor moet per wijk een plan worden opgesteld.

In 2021 de Transitievisie Warmte vastgesteld door de gemeenteraad.

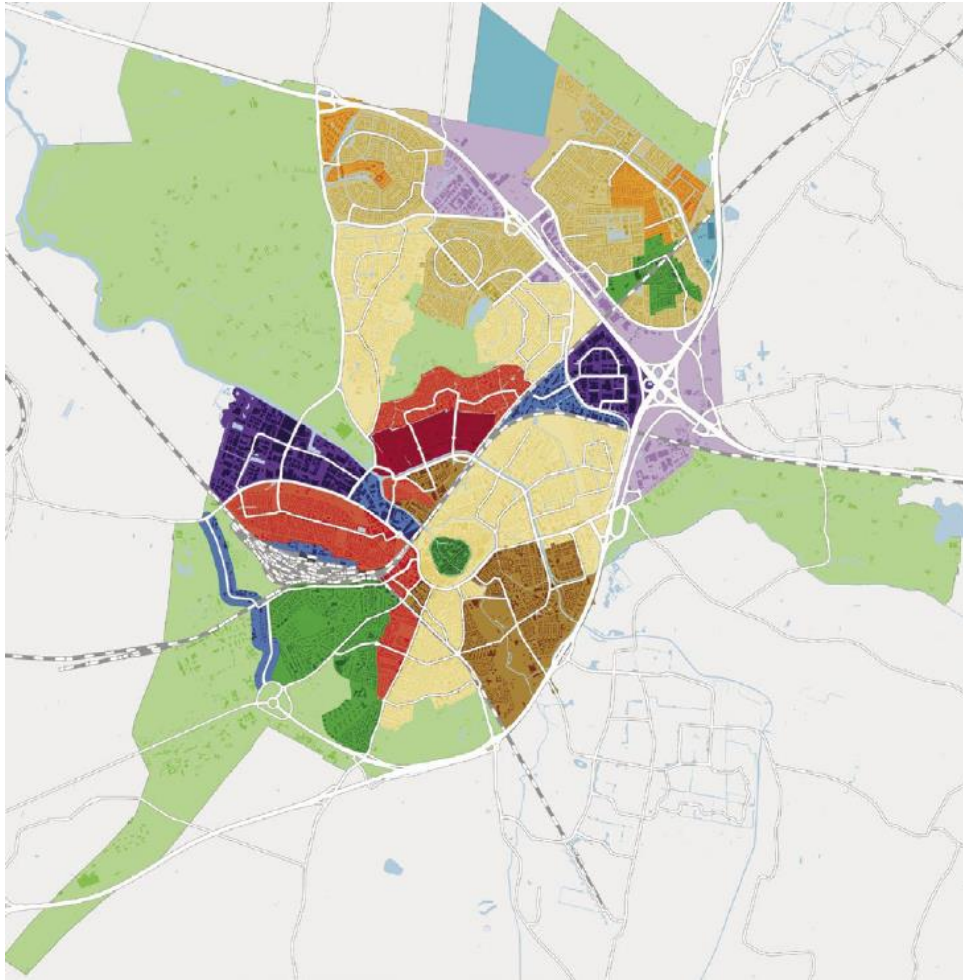
Voor alle wijken is een eerste globale richting alternatief voor aardgas bepaald.

De stad ziet er dan uit als een lappendeken.

Er zijn verschillende oplossingen mogelijk. En er is nog niets definitief.

Een definitieve oplossing voor de wijk wordt samen met inwoners en ondernemers vastgelegd in een warmteplan.

Transitievisie warmte



De belangrijkste uitgangspunten voor de uitwerking van de Transitievisie is niet de oplossing maar de leidende principes voor het vervolg.

Leidende principes Transitievisie Warmte:

- Betaalbaar & betrouwbaar
- Schoon & effectief (duurzaam en beschikbaarheid)
- Flexibel & lerend
- Participatie & draagvlak
- Lokaal & gebiedsgericht

Er wordt dus rekening gehouden met de mogelijkheden en omstandigheden van inwoners en ontwikkelingen in de toekomst.

Warmteplan

1. Een feitelijk onderdeel

1. Een technische analyse
2. Sociale omgevingsanalyse
3. 'paspoort van de wijk'

2. Een participatieonderdeel

1. Beschrijving organisatie van participatie
2. Uitkomsten van het participatieproces
3. Draagvlakmeting en voorkeursoplossing

3. Een scenario-onderdeel

1. Toelichting scenario's
2. Nadere uitwerking voorkeursalternatief
3. Verantwoording uitgangspunten warmtetransitie
4. Doorkijk proces naar uitvoeringsplan

Er is een inhoudsopgave vastgesteld waaraan een Warmteplan moet voldoen.

Participatie en draagvlak is daar een belangrijk deel van.

We weten dat we dit samen met inwoners willen en moeten doen. Anders gaat het niet lukken.

We denken dat het schaalniveau van een buurt het beste is om met inwoners samen te werken aan een plan.

Warmteplan

1. Een feitelijk onderdeel

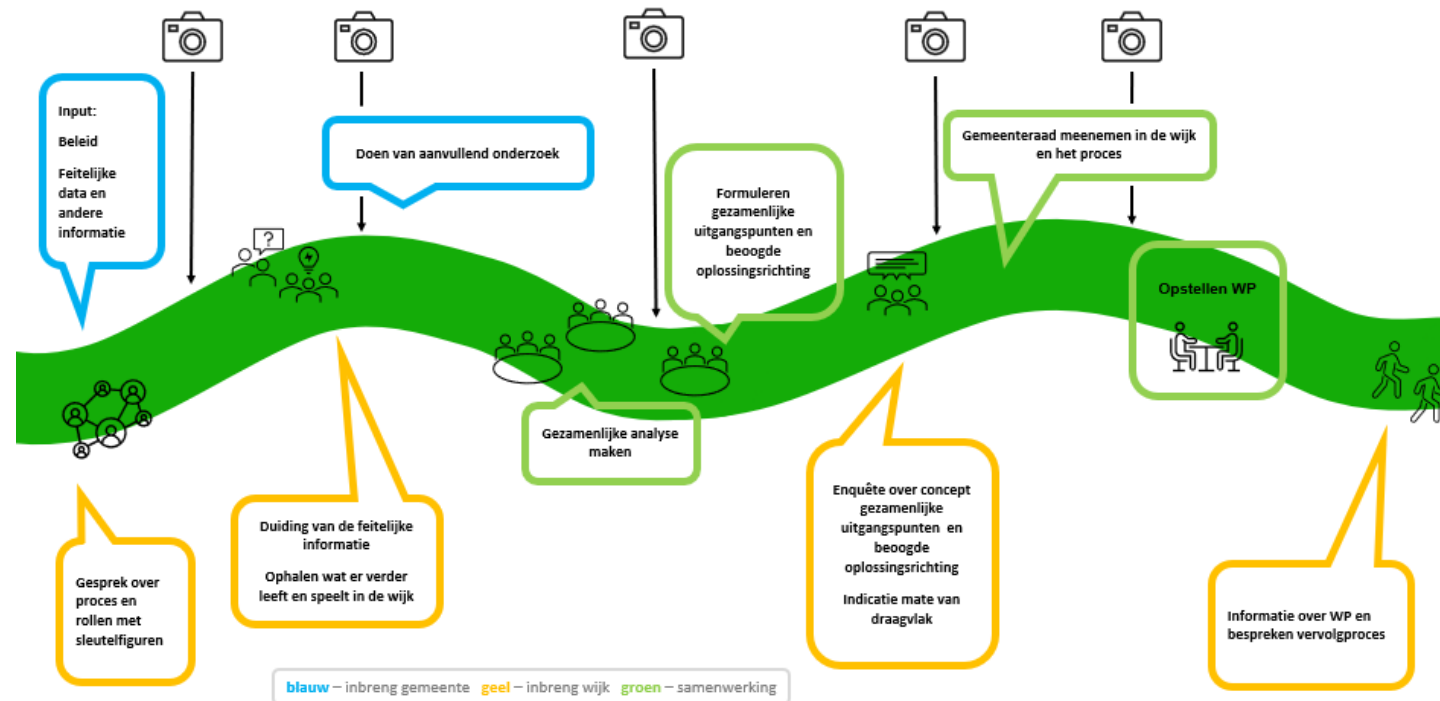
1. Een technische analyse
2. Sociale omgevingsanalyse
3. 'paspoort van de wijk'

2. Een participatieonderdeel

1. Beschrijving organisatie van participatie
2. Uitkomsten van het participatieproces
3. Draagvlakmeting en voorkeursoplossing

3. Een scenario-onderdeel

1. Toelichting scenario's
2. Nadere uitwerking voorkeursalternatief
3. Verantwoording uitgangspunten warmtetransitie
4. Doorkijk proces naar uitvoeringsplan



We denken - op basis van eerdere ervaringen in Amersfoort en elders in het land - dat een warmteplan het best in dialoog samen met inwoners en ondernemers kan worden opgesteld.

De groene golf uit de afbeelding is een verbeelding van die dialoog, die gevoed kan worden met vragen, onderzoeken etc.

De gemeente heeft stichting Buurkracht gevraagd om die dialoog in Nieuwland te starten en met wijkbewoners naar het alternatief voor aardgas voor deze wijk op zoek te gaan.

De eerste buurten waar Buurkracht actief is zijn Hoge Hoven en Watereiland. Zie verder de presentatie van Buurkracht.